



Comptages hivernaux 2009

HAUTE-MARNE

AUBE :

- Arsonval-Bossancourt : 07 et 08 février
- Les Riceys : Mi février

MARNE :

- Tardenois : 21 février
- Forts de Reims (prospection à confirmer) :
24 ou 25 janvier

- Forts de Langres et secteur de Chaumont :
17 et 18 janvier

- Savonnières en Perthois (55/52) :
24 et 25 janvier

ARDENNES

Un WE comptage sera organisé fin janvier, début février, ouvert aux voisins afin d'aider nos valeureux ardennais !

Pour plus de détails sur les comptages

(RDV, autres comptages, dates...), contactez vos délégués départementaux ou surfez le blog de NCA : <http://lesnouvellesnca.blogspot.com/>



Colonie mixte
Nathusius/Myotis à museau noir
(photo : M. Sol)

EDITO

J'aurais pu consacrer cet éditto aux troupes de l'été 2008, en vous parlant longuement de la Pipistrelle de Nathusius dont l'aire de répartition en période de reproduction vient de considérablement s'étendre vers l'ouest de l'Europe (voir p 8) ou encore de la Pipistrelle de Kuhl qui, elle, remonte sérieusement au Nord de notre pays.

Mais non, quand j'ai commencé à écrire cet éditto, j'étais plutôt nostalgique de l'été trop vite écoulé et des formidables soirées passées en compagnie des différents membres de notre « groupe chiro ». J'avais envie de mettre en avant le dynamisme montant du Groupe Chiro CA et l'excellente ambiance qui y règne (les deux choses allant forcément de paire). Début juillet, toutes nos forces vives s'étaient donné rendez-vous pour participer à la première semaine de Track organisée dans notre région. Cette semaine nous a également permis de passer dans une autre « dimension », celle du radio-tracking !

expérience a apporté : Que d'idées nouvelles, que de nouveaux projets dans nos cerveaux de noctambules et surtout que de belles nuits en perspective. Bref que du bonheur, enfin presque...

L'an passé, je profitais de cet éditto pour souhaiter la bienvenue à Claire mais malheureusement cette automne, c'est un départ que l'on doit regretter et pas des moindres, celui de notre Nico Galand régional, en partance pour le PNR du Vexin. Un grand merci pour ta motivation, ta bonne humeur et ton énorme implication au sein de groupe, bonne route et Banzai ! On t'attend de pied ferme car à mon avis, si tu veux voir un peu de bêtes cet hiver, ...tu vas revenir vite nous voir.

Un dernier petit message à tous nos délégués départementaux ou autres bénévoles : les colonnes de l'éditto du prochain Echo des chiros vous attendent, car c'est aussi une tribune libre !

Je ne m'étendrai pas sur les résultats mais plutôt sur l'effervescence que cette

Christophe

Coordonnateur régional

David Bécu
25, grande rue
10140 Nuisement
Tél: 03.25.43.16.33
e-mail: bodav@club-internet.fr

Coordonnateurs départementaux

Ardenne: Nicolas Harter
e-mail: harter.chiro@gmail.com

Marne: Christophe Hervé
5 rue de la chapelle
51290 Ste Marie-du-lac Nuisement
Tél: 03.26.72.40.32
e-mail: christophe.herve@lpo.fr

Aube: Claire Parise
e-mail: barbastella@no-log.org

Haute-Marne: Samuel Courtaut
6, rue du Bois Fontaine
52120 Villars en Azois
Tél: 03.25.01.37.69

SOMMAIRE

Comptages hivernaux 2007-2008 en direct des départements (Ardenne, Aube, Marne et Haute-Marne)	P2-P5
Comptage estival à Langres	P4
Inventaire des chauves-souris en forêt domaniale du Mont Dieu	P6
Protections de sites : infos en vrac	P7
Les scoops de l'été : l'année des pipistrelles !	P8
Capture avec l'AFSSA	P9
Animations, formations, communication	P9
A vos agendas	P10



L'ECHO DES CHIROS

Groupe chiroptères Naturalistes de Champagne-Ardenne

Coordination : Christophe Hervé

Rédaction : Samuel Courtaut, Bruno Fauvel, Nicolas Galand, Nicolas Harter, Christophe Hervé, Claire Parise.

Diffusion : Groupe chiroptères Champagne-Ardenne

Prochaine *lettre d'information* : parution prévue, **Été 2009**. Si vous souhaitez faire paraître des articles ou des dessins, merci de les envoyer à Christophe

avant le 01 mai 2009

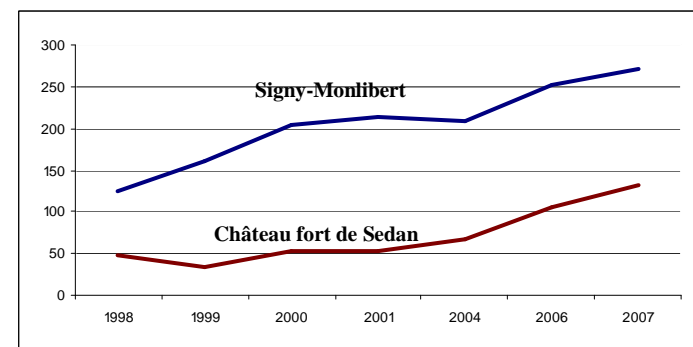
Comptages hivernaux 2007-2008 en direct des départements



79 sites ont été prospectés au cours de l'hiver 2007-2008. Plus de 1400 individus de 12 espèces ont été inventoriés. Le Grand Rhinolophe est l'espèce la plus observée au cours de l'hiver 2007-2008.

(*Myotis mystacinus*, *M. brandtii*, *M. alcaethoe*). Il a été rencontré sur un peu moins d'une trentaine de sites, parmi lesquels environ un tiers présentent des effectifs entre 10 et 50 individus. Seulement un site de Thiérache a accueilli près de 150 individus cet hiver. Les proportions relatives de chaque espèce ne sont en revanche pas connues au sein de ce groupe.

Il a été observé sur 25 sites mais plus de 80% des effectifs ont été comptés sur seulement 4 sites d'importance majeure. Deux de ces sites (fort de Signy-Monlibert et château-fort de Sedan) semblent présenter une augmentation de leurs effectifs depuis quelques années comme l'atteste le graphique suivant.



Le Grand Murin est ensuite l'espèce la plus observée. Hormis un site d'Ardenne primaire sur la commune de Deville qui accueille régulièrement une quarantaine d'individus, toutes les autres données concernant des groupes isolés de moins de 10 individus. Plusieurs colonies de reproduction sont pourtant connues en été et la différence importante entre les effectifs en été et en hiver montre l'important travail de prospection des gîtes d'hivernage qui reste à faire.

Concernant le Petit Rhinolophe, un seul site d'hivernage majeur est connu à Saint-Loup-Terrier et dont la colonie de reproduction reste à trouver. Découvert en 2005, ce site accueillait une quarantaine d'individus. Les effectifs comptés en 2008 étaient d'une soixantaine d'individus, ce qui représente près de 70% des individus recensés en hivernage. Ce site ne bénéficie à l'heure actuelle d'aucune protection et constitue donc lui aussi une priorité d'intervention pour les Ardennes.

Il est difficile de dire si ce phénomène reflète une démographie positive de l'espèce ou s'il faut plutôt relier cette évolution à l'attractivité de ces deux gîtes. Ces résultats témoignent en tout cas de l'importance majeure de ces deux ouvrages pour l'hivernage de cette espèce dans les Ardennes. Les populations du château de Sedan ne bénéficient pour l'instant d'aucune protection et constituent donc un site sur lequel il faut intervenir prioritairement.

Les autres sites n'accueillent que quelques animaux isolés et, comme pour le Grand Murin, un gros travail de recherche des gîtes d'hivernage reste à faire pour protéger efficacement les populations de cette espèce.

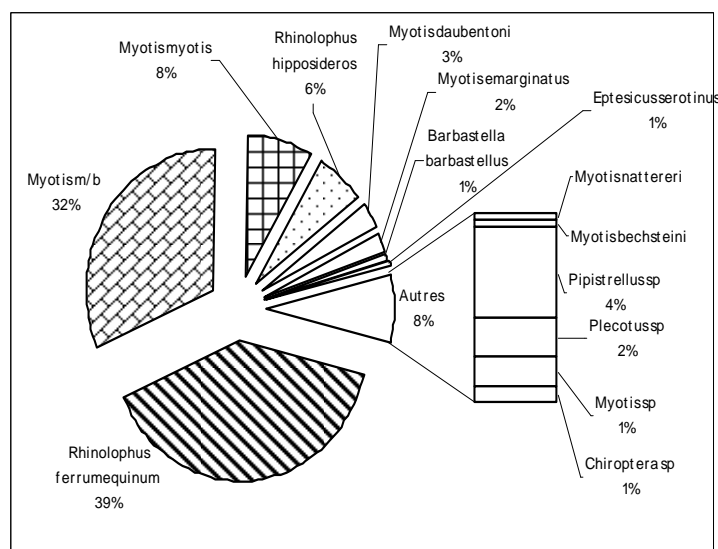
Les autres espèces sont essentiellement rencontrées en fissures, plus ou moins visibles en fonction de la rigueur de l'hiver, et ne représentent donc qu'une part anecdotique des observations de 2008.

Le second groupe d'espèces le plus rencontré correspond comme les autres années au groupe des murins à museau noir

Nicolas Galand



Chiroptérologue ardennais moustachu et Murin à moustaches ardennais... (Photos : C. Parise et T. Akremann)



Capture avec l'AFSSA

Une soirée de formation à destination des captureurs du Grand-Est (Alsace, Champagne-Ardenne, Lorraine, Bourgogne et Franche comté) a été réalisée le 11 septembre 2007 à l'entrée de la carrière de Chamarande-Choignes (52). L'objectif était de tester grandeur nature une séance de prélèvements sanguins et salivaires, dans le cadre de la convention AFSSA SFPEM en phase de validation, et de former les bénévoles à ces manipulations particulières. Un filet de 12 mètres a été installé devant l'entrée de la carrière souterraine.



Entrée de la cavité de Chamarandes-Choignes (Photo : T. Akremann)

70 individus de 8 espèces ont été capturés. Seuls 58 ont bénéficié de prélèvements, les 12 autres ont été relâchés car il y avait encombrement dans les sacs ! Les analyses ont confirmé l'absence de virus rabique ou d'anticorps pour ces 58 chauves-souris, une très bonne nouvelle.

individus dont l'identification est impossible dans la nomenclature actuelle française. Pour terminer sur cette sale bestiole, une biopsie a été prélevée pour une analyse génétique (eh oui tout de même !) ce qui a encore obscurci le diagnostic : il s'agirait d'un moustache de plus 8gr tout de même avec un fasciès de Daubenton mais pas tous les critères de ce dernier... et pas un Brandt bien entendu ! Il a eu de la chance d'avoir été capturé en 2007 car quelques décennies auparavant il aurait fini dans un bocal !

Une anecdote tout de même : il y avait nombre de référents en captures et... un myotis mâle adulte de 8,3 gr a tourmenté ce groupe de convaincus car il a été relâché sans être baptisé ! Eh oui, il y a des problèmes dans l'Est notamment pour les «moustache-daubenton et cie» ! On se heurte souvent à des

Bruno Fauvel, Groupe chiroptère



Animation à Bossancourt

Panneaux d'information

La protection des chauves-souris passe aussi par l'information et la sensibilisation. C'est pourquoi plusieurs sites Natura 2000 à chauves-souris doivent être équipés de panneaux d'information en 2008, via des contrats Natura 2000 et le travail du CPNCA :

- Carrières souterraines d'Arsonval et Bossancourt (Aube)
- Carrières souterraines de Vertus (Marne)
- Grotte de Coublanc (Haute-Marne)
- Carrière de Chémery-sur-Bar (Ardennes)
- Ouvrages militaires de la région de Langres (Haute-Marne)



Animations diverses

Voici une liste d'animations réalisées récemment par le CPNCA :

- 16 novembre 2007 : intervention dans une classe de CE1 CE2 de Bossancourt, Aube (visite d'une des carrières du site d'Arsonval-Bossancourt et projection de diaporama), avec le CPIE Pays de Soulaines.
- 22 janvier 2008 : intervention tout public à la médiathèque de Bar-sur-Aube, Aube (projection d'un diaporama)
- 7 mars 2008 : intervention tout public à Mouzon, Ardennes (projection d'un diaporama), avec les Amis du Vieux Mouzon.
- 29 avril 2008 : intervention tout public à Nogent/Seine, Aube (projection d'un diaporama et sortie au détecteur d'ultrasons), avec l'association Nature du Nogentais.
- 31 mai 2008 à Bossancourt, intervention tout public avec les Amis du Parc Naturel de la Forêt d'Orient (visite d'une des carrières du site d'Arsonval-Bossancourt).

Nuit européenne de la chauve-souris 2008

11 animations ont eu lieu dans la région dans le cadre de la Nuit européenne de la chauve-souris ! Celles-ci se sont étalées du 22 août au 4 septembre et ont impliqué 6 structures (Nocturnia, Renard, CPNCA, Nature de Der, CPIE Pays de Soulaines et PNR FO) qui ont sensibilisé 111 personnes.

Merci aux intervenants et aux participants !

Claire

La rédaction de l'écho des chiros rappelle que ses colonnes sont prêtes à accueillir et à valoriser toutes les informations régionales concernant l'éducation à l'environnement sur le thème des chiroptères. Alors n'hésitez pas !

LES SCOOPS DE L'ETE !

Radiopistage au lac du Der-Chantecoq - Bilan succinct

Le Conservatoire du patrimoine naturel de Champagne-Ardenne a organisé, du 5 au 9 juillet 2008, une étude par radiopistage sur les chauves-souris forestières du Der. Cette opération a été réalisée en partenariat avec la Ligue pour la Protection des Oiseaux, l'Office National des Forêts, le Regroupement des Naturalistes Ardennais et bien entendu le « groupe chiroptères » des Naturalistes de Champagne-Ardenne.

Elle a été financée par la Direction Régionale de l'Environnement, le Conseil Régional, la fondation « Nature et Découvertes » et l'ONF.



La réalisation de cette étude a permis d'acquérir des connaissances sur les territoires de chasse de 4 espèces, notamment la Pipistrelle de Nathusius.

Par ailleurs, plus d'une dizaine d'arbres gîtes ont été identifiés. Au total, 6 colonies de Pipistrelle de Nathusius (entre 8 et 60 individus) ont été découvertes. Cela prouve la reproduction de cette espèce en France, grandement supposée l'an passé suite à la capture de femelles allaitantes en période de reproduction.






Il est à noter que 3 de ces colonies sont mixtes, c'est-à-dire que la Pipistrelle de Nathusius partage son gîte avec une ou plusieurs autres espèces (Murins à museau noir indéterminés). Les individus des 4 espèces étudiées occupent principalement des fissures arboricoles (chêne en particulier). Ils ont aussi été observés dans des loges de pic et sont suspectés sous des écorces décollées.

Merci à David Bécu (notre gourou sans qui on n'aurait pu monter ce projet), Bruno Fauvel (notre grimpeur officiel), Nicolas Galand (notre as de la logistique) Nicolas Harter (dernier couché, premier levé), et Christophe Hervé (le pisteur local) pour la co-organisation du projet.

Merci aussi beaucoup à tous les bénévoles présents : Aymeric, Bénédicte, Christophe P., David, Elodie, Guillaume, Hélène, Julien F., Julien S., Laurent, Maité, Michaël, Pierre, Samuel, Stéphane, Stéphanie, Thomas.

Enfin, merci à Laurent Tillon pour ses conseils avisés et l'aide à la préparation, et à l'ONCFS du Der pour les autorisations de pénétrer en bordure de la réserve.

Claire Parise


2008 Année de la Pipistrelle !

 Les SOS chiros sont nombreux dans les Ardennes en cette année 2008. Et à chaque fois, c'est la même chose : « Oh !! une pipistrelle... » Sauf que ce 3 septembre 2008, la Pipistrelle n'était pas commune. Bien au contraire, saluons une nouvelle venue dans la faune départementale : la Pipistrelle de Kulh, une première pour les Ardennes. Probable illustration du réchauffement climatique dont tout le monde parle ?? L'avenir le dira. Cette donnée sera reprise plus en détail dans le prochain n° de Naturele.
 Nicolas Harter




Les sites des premières colonies nationales de Nathusius !
(Photos : Mickael Sol et Thomas Akremann)

INVENTAIRES ET SUIVIS D'ESPÈCES

Comptages hivernaux 2007-2008 en direct des départements (suite)



Comptages hivernaux : nouveaux records dans l'Aube

Arsonval-Bossancourt

Les effectifs de chauves-souris dans les carrières d'Arsonval-Bossancourt, en hausse depuis la pose des grilles dans les années 1990, ont battu un nouveau record. 1793 individus ont en effet été observés en février 2008, contre 1423 en 2007 (ce qui représente 27 % d'augmentation).

Les Petit et Grand Rhinolophes et le Vespertilion à oreilles échanquées sont les 3 espèces principales des carrières. Leurs populations, malgré une légère baisse des Petits Rhinolophes en 2003, sont en augmentation constante depuis la pose des grilles. En 2008, 704 Grands Rhinolophes, 499 Petits Rhinolophes et 410 Murins à oreilles échanquées ont été ob-

servés (contre 569, 405 et 314 respectivement en 2007).

Carrières de Channes et Les Riceys

Les effectifs sont en progression, plus particulièrement pour le Grand Murin (34 individus contre 5 en 2007 dans les carrières des Riceys, 44 contre 30 dans les carrières de Channes).

De nouveaux réseaux sont découverts chaque année dans les carrières des Riceys. Cette année, 140 Murins à oreilles échanquées ont été comptabilisés dans un réseau inconnu. Ainsi, 238 individus de cette espèce étaient présents dans ces carrières en 2008, contre 67 en 2007.

Au total, 810 individus de 9 espèces différentes ont été inventoriés en 2008 aux Riceys (contre 581 en 2007). 103 individus (7 espèces) ont été observés dans les carrières de Channes, contre 81 en 2007.

Claire Parise



Bilan Comptages Hivernaux Haute-Marne : 2004- 2008

Depuis 5 ans deux sites majeurs sont comptés chaque année : les forts de Langres et les carrières de Chaumont ; d'autres sites sont comptés régulièrement : les carrières du Perthois, les carrières de Reynel, la carrière de Lamothe en Blaisy. Voici une synthèse des résultats de ces cinq dernières années en effectif total et ensuite par espèce pour les sites majeurs.

Effectifs des forts protégés en hausse

Concernant les forts de Langres, les carrières de Chaumont et du Perthois, il y a une augmentation significative des effectifs ; pour Chaumont, l'année 2004 est à mettre entre parenthèses sachant que le réseau de galerie n'avait certainement pas été fait dans son entier. Entre 2004 et 2008, les effectifs comptés ont doublé.

Le fort de Dampierre, propriété des armées, était jusqu'en

	2004	2005	2006	2007	2008
Dampierre	99	84	96	148	228
Cognolot	111	89	127	115	130
St Menge	69	45	73	70	80
La Bonnelle	107	119	129	136	183

2006 utilisé pour des exercices militaires, depuis il n'y a plus d'exercice et de plus il n'est pas accessible au public. Les effectifs de ce fort ont plus que doublé alors que pour les autres forts, la hausse est plus régulière ; pour les forts du Cognolot et de Saint Menge, même si une partie de ces forts est protégée, la majeure partie de ces forts est assez visitée et bien moins tranquille. Le fort de la Bonnelle qui lui aussi est

relativement peu visité, voit une hausse régulière assez significative.

Carrières de Chaumont

Y aurait-il encore quelque chose ?

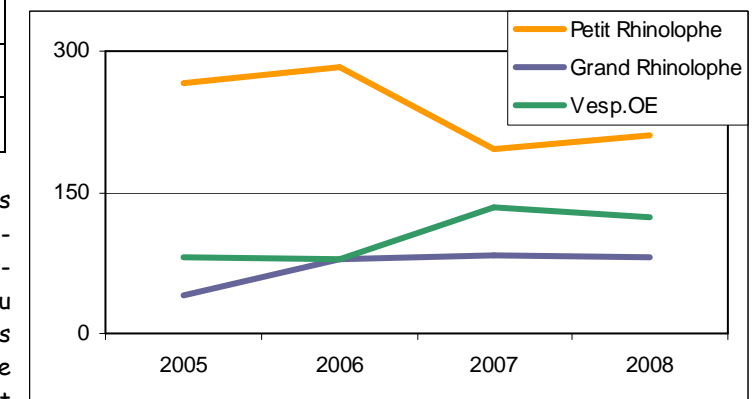
Les effectifs des carrières de Chaumont sont en hausse régulière depuis 4 ans. Je m'interroge

sur l'existence d'autres sites d'hibernation sur ce secteur ; cela pourrait être des caves car Chaumont est un vrai gruyère, mais je crois qu'il doit y avoir quelque chose de plus important, je m'explique :

L'effectif de Petits rhinos est assez variable, de 195 à 284 soit plus ou moins 89 bêtes, ce qui n'est pas très surprenant en soi ; malgré tout je me dis où vont ces 89 bêtes ? Ajoutez à cela l'effectif des Grands Rhinos qui varie lui aussi de façon importante, de 41 à 83, soit du simple au double et les Grand Rhino en général préfèrent plutôt des cavités assez vastes de type carrière. Je crois donc qu'il existe une carrière ou une



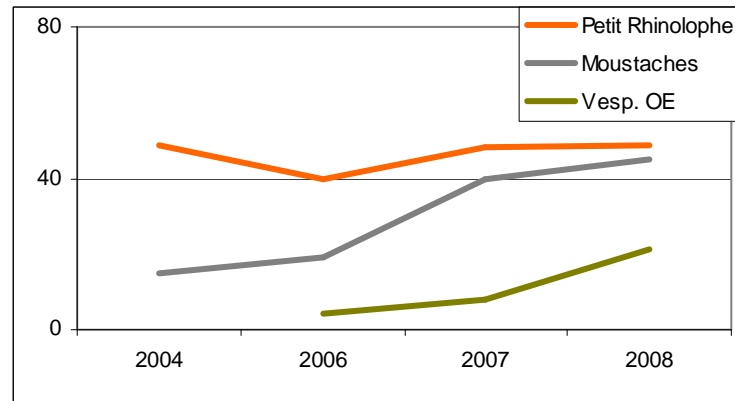
La Bonnelle (Photo : C. Parise)



INVENTAIRES ET SUIVIS D'ESPÈCES

Comptages hivernaux 2007-2008 en direct des départements (suite)

Carrières du Perthois :



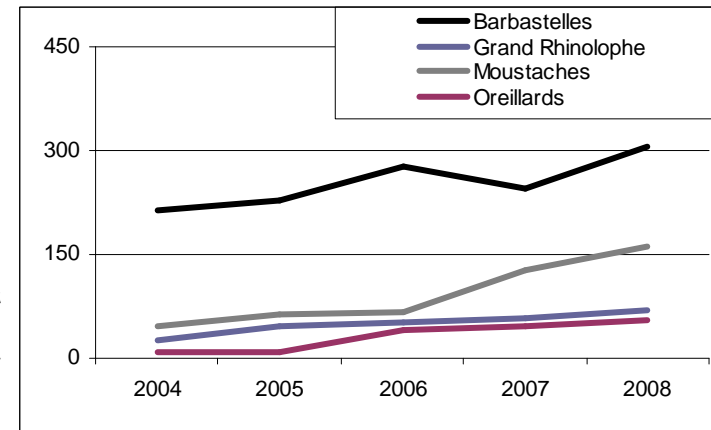
Les effectifs globaux sont en constante augmentation : la population de Petit Rhino est stable, par contre les populations de V. à moustaches et de V. à Oreilles échancrées sont en constante et nette augmentation.



St Mège (Photo : C. Parise)

Forts de Langres :

Depuis 5 ans, les effectifs en Barbastelle (+ 50% !), Grand Rhinolophe, Vespertillon à Moustache, Oreillard sont en nette et régulière augmentation.



Nombre d'individus comptés entre 2004 et 2008

	Forts de Langres	Carrières de Chaumont	Carrières du Perthois	Carrière de Lamothe	Carrières de Reynel	Total 52
2004	513	201	66	-	118	898
2005	484	401	-	-	-	911
2006	622	456	83	89	-	1299
2007	643	440	119	103	-	1357
2008	824	461	159	-	119	1707

Comptage estival à Langres

Dans le cadre du document d'objectifs du site Natura 2000 des « ouvrages militaires de la région de Langres », un comptage estival a été réalisé le 26 juillet 2008.

Seules quelques femelles de Petits rhinolophes avec leurs jeunes ont été observées dans l'un des forts. Par ailleurs, un total de 13 individus isolés ont été observés dans 6 ouvrages (Petit Rhinolophe, Grand Rhinolophe, Grand Murin, Murin de Daubenton). Enfin, 4 des ouvrages ne présentaient aucun individu.

Merci à Stéphanie, Violaine, Christophe P, Michaël et David pour leur participation !

Claire



Petit Rhinolophe (Photo : T. Akremann)

PROTECTION DE SITES

Aménagement à Estissac - Colonie de Grands Murins

En 2007, Yohan Brouillard a répondu à un « SOS chauves-souris » qui a permis la découverte d'une colonie d'une centaine de Grands Murins chez un particulier à Estissac. Celle-ci se situe dans les combles depuis plusieurs dizaines d'années. Le propriétaire souhaitant aujourd'hui disposer de son grenier de façon optimale, des bâches plastiques ont été disposées en hauteur afin d'empêcher le guano de tapisser le sol. Caroline, Mathias, Myriam et Claire sont intervenus avec le propriétaire le 16 mars 2008.

Salve de contrats Natura 2000 au CPNCA !

Ardoisières de Monthermé-Deville

Ce site Natura 2000 est constitué de 6 ardoisières et du réseau souterrain qui s'y rattache. Le site abrite les plus grandes populations hivernantes connues de Grands Murins et de Vespertillons à oreilles échancrées dans les Ardennes. En nov 2007 et avr 2008, plusieurs travaux ont eu lieu au niveau des entrées de 3 ardoisières (nettoyage des abords de la porte à souder de la Carbonnière et soudage de la porte ; renforcement grâce à une maçonnerie de pierres d'ardoise de Malhanté Haut et Bas. Ces travaux ont été réalisés par l'entreprise de maçonnerie Bouillot avec des financements Union Européenne et Etat.

Carrière souterraine de Chémery-sur-Bar



Protection à Chemry (Photo : CPNCA)

Cette carrière souterraine est une carrière calcaire constituée d'une grande entrée donnant sur une salle à plafond haut. Un passage dérobé permet d'accéder à une deuxième salle plus grande et à la température plus stable. Cette carrière souterraine représente un des plus importants sites d'hibernation de Champagne-Ardenne, notamment pour le Grand Rhinolophe. En sep 2007, une grille a été réalisée par l'entreprise Dupuy et condamne l'accès à la seconde salle, accueillant la majorité des effectifs. Une clôture a été posée autour du site, afin d'en accentuer la protection. Ce travail a été réalisé par l'entreprise Caillet.

VANDALISATION

Plusieurs sites ont été vandalisés cette année, peu après la mise en place de travaux de protection :
- 2 grilles ont été forcées au niveau de la Batterie du Mont ;
- un des blocs du Fort du Chesnois a été forcé.

De ce fait, le CPNCA va porter plainte « contre X » dans les 2 cas. Les travaux de réhabilitation doivent être réalisés au plus vite.

Souterrains de Montlibert, ou « Fort du Chesnois »

Le fort du Chesnois se situe à la limite des Ardennes et de la Meuse sur les communes de Signy-Montlibert (08) et Thonne-le-Thil (55), à 30 km à l'est de Sedan. Ce fort fait partie de la ligne Maginot et présente un réseau souterrain composé de salles et de couloirs reliés à la surface par 6 blocs épigés. L'ensemble constitue 2 sites N 2000 :

- Souterrains de Montlibert (côté Champagne-Ardenne)
- Vallées de la Chiens et de l'Othain (côté Lorraine)

Cet édifice abrite un des plus importants sites d'hibernation de Champagne-Ardenne, notamment pour le Grand Rhinolophe. Cette espèce y a même établi une colonie de mise bas. Des travaux de réhabilitation des grilles ont été engagés par la CPEPESC Lorraine pour le site meusien et des interventions ont eu lieu sur le site champardennais en même temps, afin de sécuriser l'ensemble du Fort. Ainsi, une nouvelle grille protège l'entrée du bloc 1 et de nouveaux systèmes de fermeture ont été installés au niveau des blocs 3 et 4. Les travaux ont été réalisés par la CPEPESC et l'entreprise DUPUY, les financements ayant été obtenus du côté lorrain.

Ouvrages militaires de la région de Langres

Un contrat Natura 2000 a été monté par le Conservatoire en février 2008 pour la réalisation de travaux au sein des ouvrages militaires de la région de Langres (pose et/ou réhabilitation de grilles). Ceux-ci ont été réalisés en juin par l'entreprise Entr'in 52 (entreprise d'insertion basée à Langres). Ils concernent 5 ouvrages, voici une description des travaux :

Localisation	Description
Poudrière de Saints Geosmes	Fermeture définitive de 2 des 3 entrées
	Système de cadenas avec cache
	Partie haute des grilles modifiée à l'horizontale Peinture des grilles (antirouille)
Poudrière de Brévoines	Système de cadenas avec cache
	Remplacement d'un barreau
	Peinture des grilles (antirouille)
Fort de la Bonnelle	Fermeture des fenêtres des caponnières
	4 nouvelles grilles à l'entrée du Fort
Batterie du Mont	1 nouvelle grille
	Remise en état d'une des fermetures existantes Soudure sur une grille existante
Fort de Saint Mège	1 nouvelle grille
	Soudure sur une porte existante

La carrière d'Avenay Val d'Or aussi....

Lors du comptage hivernal de 2008, des dégradations ont été constatées dans le site d'Avenay (convention CPNCA). Un des barreaux de la grille a été scié, ce qui rend possible l'accès à l'intérieur de la cavité. La remise en état de la grille, posée en 1990, a eu lieu en juillet 2008 grâce à l'intervention rapide et efficace de Claudy Guiot, conservateur bénévole du site. 27 individus de 6 espèces ont été observés en hibernation en 2008, le maximum connu datant de l'hiver 1995 (89 individus).



Photo CPNCA : Grille dégradée

INVENTAIRES ET SUIVIS D'ESPÈCES

Inventaire des chauves-souris en forêt domaniale du Mont Dieu (Ardennes)

L'ONF a souhaité réaliser un inventaire estival des chauves-souris dans la zone alluviale de cette belle forêt domaniale de plaine. Si des informations sont déjà disponibles pour divers sites en périphérie (carrière souterraine et villages), agrémentées de quelques données ponctuelles pour la forêt, la connaissance durant la période d'élevage des jeunes, juin à juillet, est restée fragmentaire.

L'objectif de l'inventaire est simple : confirmer la présence d'espèces intéressantes qui justifieraient d'actions particulières de gestion. Il ne s'agit pas d'une étude précise sur les habitats privilégiés de telles ou telles espèces ni d'un inventaire exhaustif. Ces travaux restent à faire. Nicolas GALAND et Nicolas HARTER du groupe chiroptère régional ont participé aux captures avec le renfort de Marie-Rose GONZALES (RM-ONF) et d'autres collègues forestiers et curieux des Ardennes. La première soirée a été réalisée le 28 juin 2007, suivie de deux autres en juillet (les 26 et 27). Il y avait de un à deux groupes de capture localisés sur deux parcelles et une recherche au sonomètre sur une centaine d'hectares en empruntant les routes forestières. Une équipe de grimpeurs a inspecté en journée (27 juillet) des cavités arboricoles, profitant de l'occasion pour installer des filets en canopée à plus de 20 mètres de haut pour la soirée. Voici la liste des espèces capturées ou entendues :

La reproduction locale est confirmée soit par la capture de femelles ayant allaité soit de jeunes. Voici la liste : Murin à moustaches, Murin à oreilles échancrées, Murin d'alcathoé, Murin de Brandt, Murin de Daubenton, Noctule commune, Noctule de Leisler, Oreillard roux et Pipistrelle commune.

La recherche dans les arbres a permis de découvrir une colonie de Murin de Natterer (espèce non capturée) et de Murin d'Alcathoé (probable) ; en fait le volume de la cavité était énorme et l'orifice d'entrée réduit ne permettait pas de voir les animaux en journée, par contre on les entendait à l'oreille. La détermination des espèces a été réalisée au sonomètre à l'envol. Les deux espèces étaient dans la même loge ! La capture du Grand Murin est intéressante car le site était sur un layon à plus de 300 m de la lisière, preuve que cette espèce chasse même dans cette forêt encombrée de végétation. Trois autres contacts au sonomètre à l'intérieur du massif indiquent une activité soutenue de chasse pour cette dernière. Les filets en canopée ont permis de capturer simultanément un groupe de 6 Noctules communes (une femelle adulte et 5 jeunes mâles de l'année). La confirmation de la présence en période d'élevage de la Noctule de Leisler (capture d'une femelle multipare en juin) est une première. Je ne m'arrêterais pas sur quelques problèmes d'identification maintenant classiques pour les petits « moustaches »... Comme dirait NG : « *Il y a de l'espèce dans l'air !* ». Comprendre soit une nouvelle espèce soit des morphes non décrites ? Cet inventaire en commun, entre passionnés, a permis une rentabilité importante car contacter autant d'animaux en forêt est rare. La superposition de plusieurs méthodes confirme bien la complémentarité de chacune.

Il faut absolument réaliser une étude plus poussée sur l'utilisation par les chauves-souris de cette forêt exceptionnelle d'ailleurs en NATURA 2000.

Bruno Fauvel, réseau Mammifère ONF

Nom vernaculaire	Nom scientifique	Nb de captures	Sonomètre
Sérotine commune	<i>Eptesicus serotinus</i>	0	x
Murin de Bechstein	<i>Myotis bechsteini</i>	0	x
Murin de Brandt	<i>Myotis brandti</i>	2	x
Murin de Daubenton	<i>Myotis daubentoni</i>	5	x
Murin à oreilles échancrées	<i>Myotis emarginatus</i>	1	
Grand Murin	<i>Myotis myotis</i>	1	x
Murin à moustache	<i>Myotis mystacinus</i>	5	x
Murin de Natterer	<i>Myotis nattereri</i>	0	x
Murin d'Alcathoé	<i>Myotis alcathoe</i>	3	x
Noctule de Leisler	<i>Nyctalus leisleri</i>	2	x
Noctule commune	<i>Nyctalus noctula</i>	6	x
Pipistrelle commune	<i>Pipistrellus pipistrellus</i>	4	x
Oreillard gris	<i>Plecotus austriacus</i>	1	Sp
Oreillard roux	<i>Plecotus auritus</i>	1	Sp



Oreillard roux (Photo : Gr Ouigre)

INVENTAIRES ET SUIVIS D'ESPÈCES

Comptages hivernaux 2007-2008 en direct des départements (suite et fin)

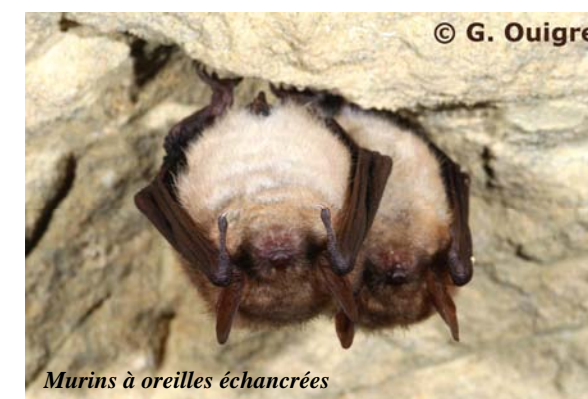


Très bon hiver dans la Marne avec plusieurs records battus pour le nombre de sites visités (>40), le nombre de bénévoles ayant participé (17) mais surtout le nombre de chauves-souris recensés (1155).

C'est tout simplement la première fois que l'on compte plus de 1000 animaux dans ce département mais ces résultats sont autant dus à l'hiver 2008 très favorable qu'à l'importante débauche d'énergie de nos bénévoles. La star locale est (ou plutôt sont...) est le groupe moustaches qui représente 50% des effectifs recensés cette année et qui est l'espèce la plus rencontrée dans toutes les régions naturelles du département. L'Argonne marnaise en est le principal bastion avec 326 individus. Après une importante baisse enregistrée en 2007, cette région naturelle a retrouvé cette année des populations conformes à son gros potentiel et est donc soumise à de fortes variations pour ce qui concerne l'ensemble des myotis. Le réseau de petites sapes et de failles (accessibles ou non) est très important et un bon nombre de trous nous est inconnu. Leur utilisation et la répartition des animaux en fonction des conditions climatiques ou d'autres facteurs indéterminés est donc très difficile à analyser et à comprendre.

La seconde espèce la plus rencontrée est le Grand Murin avec plus de 14 % des effectifs qui sont répartis de manière homogène sur l'ensemble du département (excepté le sud-est mais le type de sites présents est peu favorable à l'espèce).

Au troisième rang, une grosse surprise, le Murin à oreilles échancrées qui continue sa progression et qui voit ses effectifs doubler entre les années 2006/2007 (< 50 individus) et 2008 (100 ind. tout rond). Les cavités de Vertus accueillent 70 % des animaux mais on note des observations de plus en



Murins à oreilles échancrées

plus fréquentes sur de nombreux sites où l'espèce n'était pas connue ou rare (Argonne, Tardenois...).

On trouve ensuite le Murin de Natterer, espèce soumise à de fortes variations « visuelles » interannuelles (espèce de fissures difficile voire impossible à déceler). Les populations marnaises de Natterer comptabilisées font le yoyo entre 20 et 90 individus en fonction des hivers (l'hiver 2008 est un record).

Les rhinolophidés (en particulier le Grand Rhino) semblent en légère augmentation mais les efforts de prospection réalisés dans l'ouest marnais (Tardenois, Cuesta), qui concentre 90% des effectifs, en sont la principale raison. D'anciennes cavités peu suivies sont reinspectées et une importante carrière souterraine à gros potentiel dans la Tardenois a été visitée pour la première fois presque entièrement cette année (3 heures de découverte et 4 espèces inscrites à l'Annexe II de la Directive Habitats observées).

Merci à tous les bénévoles pour les 119 heures passées sous terre et vivement l'hiver prochain !

Christophe Hervé

Espèces	Cuesta/vignoble	Tardenois/Reims	Argonne marnaise	Sud-Est Marne	Total Marne	%	Rang espèce
Grand Rhinolophe	7	26	11	0	44	3,8	6
Petit Rhinolophe	56	3	0	0	59	5,1	5
Groupe Moustaches	91	87	326	72	576	49,9	1
Murin de Daubenton	20	10	6	4	40	3,5	7
Murin de Bechstein	6	4	1	0	11	1,0	10
Murin de Natterer	19	9	42	22	92	8,0	4
M. Oreilles échancrées	76	6	18	0	100	8,7	3
Grand Murin	63	53	43	5	164	14,2	2
Myotis sp.	4	3	4	2	13	1,1	-
Pipistrelle sp	0	0	11	11	22	1,9	8
Oreillard sp	1	4	4	12	21	1,8	9
Sérotine commune	0	0	1	4	5	0,4	12
Barbastelle	0	0	1	5	6	0,5	11
Chiro sp.	2	0	0	0	2	0,2	
	345	205	468	137	1155		