

COURRIEL



8, rue Adèle Riton - 67000 Strasbourg
Tel. : 03 88 222 668
www.odonat-grandest.fr

Strasbourg, le 30 mars 2017

Madame la Présidente,
Monsieur le Président,
Associations naturalistes du Grand Est

Nos réf. : 015 - 2017 - RM - C46

Vos réf. :

Dossier suivi par : Raynald Moratin – raynald.moratin@odonat-grandest.fr

Pièces jointes :

Objet : Invitation à la 8^e édition des « 24 heures de la biodiversité » : 13/14 mai et 03/04 juin 2017.

Madame la Présidente, Monsieur le Président,

ODONAT Grand Est et ses 21 associations membres organisent pour la huitième année les « 24 heures de la biodiversité ». Dans le cadre de la réforme territoriale et avec la volonté de développer des passerelles entre l'ensemble des associations naturalistes d'Alsace, de Champagne-Ardenne et de Lorraine, deux manifestations auront lieu cette année 2017 :

- les 13 et 14 mai, dans le secteur de Bassigny, à cheval sur la Haute-Marne et les Vosges.
- les 03 et 04 juin, de part de d'autre du massif vosgien, autour de Neuwiller-les-Saverne (Bas-Rhin) et Phalsbourg (Moselle).

A l'instar de ce qui se fait dans d'autres régions de France ou d'Europe, l'objectif de cette manifestation est double :

- rassembler le plus grand nombre de naturalistes possible pour inventorier, pendant au moins 24 heures, un espace à enjeux ou méconnu, et faire progresser la connaissance de la faune, de la fonge et de la flore d'un territoire,
- favoriser les contacts entre spécialistes et les échanges interdisciplinaires.

Les « 24 heures de la biodiversité » sont ouvertes à tous les naturalistes, spécialistes ou débutants, ou membres des associations naturalistes. Des informations plus précises sont disponibles dans le dossier joint, ainsi que les contacts pour l'organisation.

Pour aider à l'organisation, une inscription est nécessaire (en particulier pour le repas), à l'adresse <http://www.odonat-grandest.fr/24H-2017>.

Nous vous invitons, si vous le souhaitez, à diffuser largement cette invitation à vos membres.

Et si votre association souhaite rejoindre les structures participantes, nous serions bien évidemment heureux d'associer son logo sur l'affiche jointe.

En souhaitant vous rencontrer à cette occasion, soyez assuré(e), Madame la Présidente, Monsieur le Président, de nos sentiments les meilleurs

Yves Muller
Président d'Odonat


Ornithologues,
 botanistes,
 mammalogistes,
 mycologues,
 malacologues,
 entomologistes,
 herpétologues,
 bryologues,
 ichtyologistes...



Participez à l'inventaire de la biodiversité

13 et 14 mai 2017
Secteur de Bassigny
Haute-Marne / Vosges

8^e édition
03 et 04 juin 2017
Piémont des Vosges
de Neuwiller-lès-Saverne
(Bas-Rhin)
à Phalsbourg (Moselle)

 Avec le soutien de la commune
 de Neuwiller-lès-Saverne

Manifestations organisées par les associations du réseau Odonat



BUFO



Association IMAGO



AGIR pour la BIODIVERSITE



www.faune-champagne-ardenne.org

www.faune-lorraine.org

www.faune-alsace.org

Informations et inscriptions sur www.odonat-grandest.fr



Les 24 heures de la biodiversité
dans le Grand Est
 Présentation de l'édition 2017



Descriptif du projet

Le concept

« Les 24 heures de la biodiversité » est une manifestation annuelle qui propose à un maximum de naturalistes bénévoles, toutes spécialités confondues, de réaliser des inventaires de la faune, de la flore et de la fonge, durant un week-end de printemps, pendant au moins 24 heures.

Cette manifestation a pour but d'accroître les connaissances naturalistes dans tous les domaines (entomologiques, ornithologiques, botaniques, herpétologiques, mammalogiques, ...) sur un territoire peu étudié, mais aussi de permettre à des naturalistes de spécialités variées de se rencontrer, d'échanger et de profiter d'un moment convivial lors d'un repas le samedi soir.

Ce type d'évènement est organisé en Allemagne et en Autriche depuis de nombreuses années, et plusieurs régions françaises l'ont également repris au niveau local, départemental ou régional.

En 2010, pour l'année internationale de la Biodiversité, le réseau Odonat a organisé la première édition des 24 heures naturalistes. Cette manifestation se déroule depuis annuellement.

Historique des différentes éditions : <http://odonat-alsace.org/c-est-quoi>

Choix des sites

Les secteurs d'inventaire sont différents chaque année.

Les secteurs d'étude sont choisis chaque année selon trois critères :

- Le déficit de connaissances naturalistes,
- La présence de milieux variés susceptibles d'abriter une faune et une flore remarquable,
- Eventuellement l'existence d'une structure locale pouvant accueillir ou aider à la partie logistique de l'opération (gestionnaire, CINE, commune..).



Qui peut participer ? Comment participer ?

Cette manifestation est ouverte gracieusement à tous naturalistes bénévoles, spécialistes ou débutants, ou membres des associations naturalistes. La participation d'un maximum d'associations ou de spécialistes est bien évidemment souhaitée.

Une inscription préalable est demandée pour des raisons logistiques (organisation du repas).

Un lieu de rendez-vous principal est proposé le samedi matin. Il est l'occasion de partager les secteurs d'inventaire, en constituant des équipes. Un second rendez-vous est proposé le dimanche matin pour les naturalistes n'ayant pu venir le samedi.

Le secteur d'étude proposé est consultable sur internet : il est donc possible à ceux qui le souhaitent, de participer au projet, librement et individuellement, selon leur temps disponible, à tout moment du week-end.

A chacun (ou chaque équipe), il est demandé de consigner l'ensemble de ses observations, puis de les transmettre à chaque association spécialisée.



Programme édition 2017

Secteurs d'étude

Afin d'ouvrir ce projet à un maximum de naturalistes de la région Grand Est, deux manifestations se dérouleront successivement, sur deux sites différents.

- **Les 13 et 14 mai, dans le secteur de Bassigny, à cheval sur la Haute-Marne et les Vosges.**
- **Les 03 et 04 juin, de part de d'autre du massif vosgien, autour de Neuwiller-les-Saverne (Bas-Rhin) et Phalsbourg (Moselle).**

Cette manifestation est soutenue par la commune de Neuwiller-les-Saverne.

Déroulements

Planning Bassigny

Lieu de rendez-vous : camping de Montmorency, rue du Stade, 52400 Bourbonne-les-Bains.

| jour | horaire | Lieu de rendez- |
|---------------------------|--------------------|---|
| Vendredi 12 mai 2017 | | <i>camping possible pour ceux qui souhaitent dormir sur place (compter environ 13 € pour 2 personnes)</i> |
| samedi 13 mai 2017 | 9 h 30 | - Accueil des participants - répartition des secteurs |
| samedi 13 mai 2017 | 10 h -19 h | Inventaires naturalistes |
| <i>samedi 13 mai 2017</i> | <i>19 h - 22 h</i> | <i>Repas (barbecue)</i> |
| samedi 13 mai 2017 | 22 h | Inventaires nocturnes |
| <i>samedi 13 mai 2017</i> | | <i>camping possible pour ceux qui souhaitent dormir sur place (compter environ 13 € pour 2 personnes)</i> |
| Dimanche 14 mai 2017 | 9 h 30 | Accueil des naturalistes non présents le samedi |
| Dimanche 14 mai 2017 | libre | Inventaires naturalistes |
| été 2017 | | Mise en ligne de la synthèse des résultats |

Planning Neuwiller-Phalsbourg

Lieu de rendez-vous : Foyer Bosco, Cour du Chapitre, 67330 Neuwiller-lès-Saverne

| jour | horaire | Lieu de rendez- |
|----------------------------|--------------------|---|
| samedi 03 juin 2017 | 10 h | - Accueil des participants - Mot des élus et du président d'Odonat - répartition des secteurs |
| samedi 03 juin 2017 | 11 h -19 h | Inventaires naturalistes |
| <i>samedi 03 juin 2017</i> | <i>19 h - 22 h</i> | <i>Repas (barbecue)</i> |
| samedi 04 juin 2017 | 22 h | Inventaires nocturnes |
| <i>samedi 04 juin 2017</i> | | <i>camping possible pour ceux qui souhaitent dormir sur place</i> |
| dimanche 04 juin 2017 | 9 h – 10 h | Accueil des naturalistes non présents le samedi |
| dimanche 04 juin 2017 | libre | Inventaires naturalistes |
| été 2017 | | Mise en ligne de la synthèse des résultats |

En savoir plus et inscriptions :

Inscription (libre et gratuite), localisation des sites et détails sur : <http://odonat-alsace.org/24H-2017>

Contacts organisation

13/14 mai 2017, Bassigny : association LOANA (Lorraine Association Nature) au 06 27 04 91 13
lorraine_association_nature@yahoo.fr

03/04 juin 2017, Neuwiller-lès-Saverne : association ODONAT raynald moratin
raynald.moratin@odonat-grandest.fr 03 88 222 668



ODONAT est une association fédérative au service de l'information sur les espèces et les milieux naturels dans les Grand Est.

Elle regroupe une vingtaine d'associations spécialisées dans l'étude du vivant en Alsace, Champagne-Ardenne et Lorraine.

www.odonat-grandest.fr/tous-nos-partenaires

dont l'ensemble des associations gestionnaires des bases de données faunistiques
www.faune-alsace.org, www.faune-champagne-ardenne.org, www.faune-lorraine.org.

ainsi que de nombreux autres partenaires qui participent ponctuellement à des projets collectifs (24 heures, Atlas, Listes rouges, ...).

faune-alsace, faune-champagne-ardenne, faune-lorraine sont soutenues par :

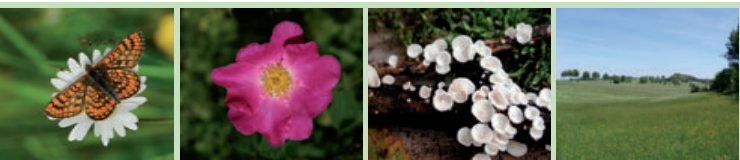


21 associations **100** salariés

10 000 membres



Office
des données
naturalistes
du Grand Est



**Un réseau d'associations au
service de la connaissance et
de la conservation de la nature
dans la région Grand Est.**



Missions :

- Gérer et dynamiser les bases de données naturalistes
- Mettre à disposition des données naturalistes
- Coordonner l'Observatoire de la nature
- Laborer des outils d'aide à la décision pour la conservation des espèces et des milieux naturels (listes rouges, etc)
- Diffuser des ouvrages de référence
- Organiser des manifestations naturalistes



Plus de **2000** naturalistes bénévoles
donnent chaque jour

Plusieurs **millions**
de données fauneflore et fauneflore

Apprendre Transmettre Connaître
Partager Protéger Collaborer
Observer



Des bases de données participatives
ouvertes à tous :

www.faunelorraine.org
www.faunechampagneardenne.org
www.faunelorraine.org

Données botaniques :
<http://atlasflorealorraine.org>

Données mycologiques :
<http://mycostra.free.fr>



Office des Données Naturalistes du Grand Est
8 rue Adolphe Riton 67000 Strasbourg
tél. +33 (0)3 88 22 26 68
contact@odonatgrandest.fr
www.odonatgrandest.fr

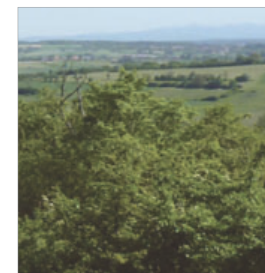
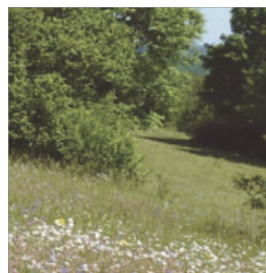
Mars 2017 Crédits photos : Couverture : P. Heitzler, N. Hoffmann, R. Moratin, J.L. Muller ; 2e et 3e planche : C. Diana, R. Moratin, J. Nguefack, D. Schott, C. Stenger, B. Toury, J.P. Vacher.

Imprimé par

Ne pas jeter sur la voie publique.

Office
des données
naturalistes
du Grand Est

 : 20 /  : 3
www.odonat-grandest.fr



LÉGENDE  : nombre de membres  : nombre de salariés





Alsace Nature
 : 1600 /  : 12
www.alsacenature.org



Association Nature du Nogentais
 : 50 /  : 2
www.naturedunogentais.fr

BUFO

Bufo
 : 130 /  : 3
www.bufo-alsace.org

Conservatoire
des Sites Alsaciens
Association reconnue d'utilité publique

Conservatoire
des Sites Alsaciens
 : 1800 /  : 19
www.conservatoire-sites-alsaciens.eu



PAYS DE SOULAINES
CPIE du Pays
de Soulaines
 : 50 /  : 12
<http://cpiepaysdesoulaines.wixsite.com/cpie>



Groupe d'Étude
et de Protection des
Mammifères d'Alsace
 : 120 /  : 2
www.gepma.org



Groupe Tétràs Vosges
 : 100 /  : 2
www.groupe-tetras-vosges.org

Association
IMAGO

Imago
 : 50
<http://association.imago.free.fr>



LPO Alsace
 : 2000 /  : 17
<https://alsace.lpo.fr>




LPO Champagne-Ardenne
 : 1000 /  : 15
<https://champagne-ardenne.lpo.fr>



LPO Meurthe-et-Moselle
 : 600
www.lpo-meurthe-et-moselle.fr





LPO Moselle
 : 1000
www.lpo-moselle.fr





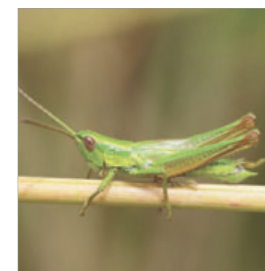
Lorraine Association
Nature
 : 120 /  : 5
www.lorraine-association-nature.com



Neomys
 : 20 /  : 5



Petite Camargue
Alsacienne
 : 700 /  : 22
<http://petitecamarguealsacienne.com>



Regroupement
des Naturalistes
Ardennais
 : 230 /  : 4
www.renard-asso.org



Saumon-Rhin
 : 20 /  : 4
www.saumon-rhin.com



Société Botanique
d'Alsace
 : 150
<http://atlasflorealsace.com>



Société d'Histoire
Naturelle et d'Ethno-
graphie de Colmar
 : 200 /  : 2
www.museumcolmar.org



Société Mycologique
de Strasbourg
 : 100
<http://mycostra.free.fr>



Société Mycologique
du Haut-Rhin
 : 80
www.societe-mycologique-du-haut-rhin.org

24 HEURES DE LA BIODIVERSITÉ

7^e édition - Piémont Nord Wissembourg



En route vers de nouvelles observations.

Contexte

Le réseau ODONAT a lancé la première édition alsacienne des « 24 heures de la biodiversité » en 2010, lors de l'année internationale de la biodiversité.

Cette manifestation, annuelle et gratuite, est ouverte à tous les naturalistes bénévoles, de toutes spécialités, en premier lieu les contributeurs de la base de données VisioNature Alsace.

Elle vise à réaliser des prospections et des inventaires simultanés durant un week-end de printemps, du samedi matin au dimanche soir, afin d'accroître les connaissances fongiques, botaniques et faunistiques sur un territoire.

Ce territoire est différent chaque année, et choisi en alternance dans le Bas-Rhin et le Haut-Rhin. Il s'agit d'un secteur jugé trop peu connu, incluant des biotopes à fortes potentialités.

Ce week-end est devenu l'un des temps forts de la saison naturaliste. Il permet aux principaux contributeurs de VisioNature Alsace de se rencontrer et de profiter d'un moment de convivialité, mais aussi d'engager des échanges entre spécialistes et débutants, ou entre experts territoriaux de différentes disciplines.

La septième édition des 24 heures de la biodiversité s'est déroulée les **4 et 5 juin** dans le **Piémont Nord autour de Wissembourg**, dans le département du Bas-Rhin.

Le site offrait une diversité de milieux mêlant pâtures, prairies humides, vergers et vallons boisés, recouvrant au total une superficie de plus de 7 600 ha.

Cette édition a pu se tenir avec le soutien de l'association Terres et saveurs d'outre-forêt (www.lafermeauxseptgrains.com).

Nombre de participants : 75

Nombre de données récoltées : 3 901

Nombre de taxons : 826

Méthode

Une zone d'étude est définie autour d'un « camp de base ». Elle est divisée en une quinzaine de secteurs assez vastes pour les prospections ornithologiques. En leur sein sont identifiés des secteurs de plus petites superficies, à destination des entomologues, botanistes, mycologues..., jugés prioritaires du fait de l'intérêt supposés des biotopes, de sites protégés, ou de l'absence totale de données.

Une liste d'espèces cibles est également fournie.

Les naturalistes présents se répartissent ensuite, individuellement ou en groupe, les différents secteurs, selon leurs spécialités. L'objectif est de couvrir le maximum du territoire d'étude, et de réaliser les inventaires d'espèces les plus exhaustifs possibles.

En 2016, 17 secteurs de prospections ornithologiques ont ainsi été définis autour de Steinseltz, incluant quelques secteurs de prospections entomologiques et botaniques prioritaires (sites du CSA : « Grundberg » sur la commune de Wingen, « Haarmatt » et « hinter des Stockaekern » sur la commune de Wissembourg).

Résultats en 2016

Les conditions météorologiques du week-end étaient mitigées, alternant des périodes d'averses et d'ensoleillement favorables à l'observation de la biodiversité.

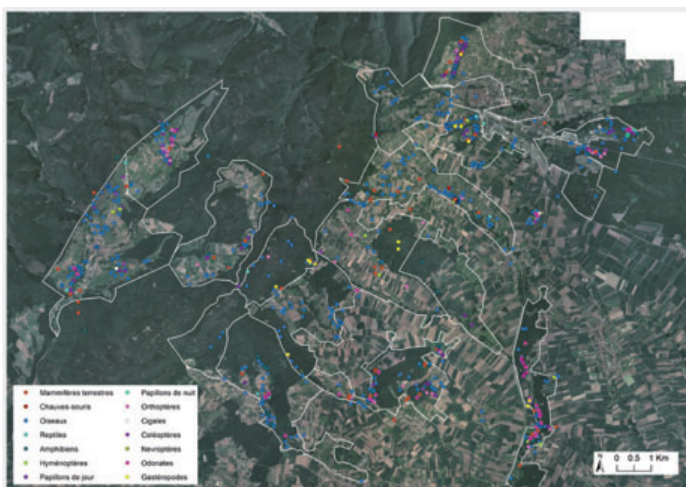
Ce sont néanmoins près de 7 600 hectares qui ont été parcourus par environ 75 naturalistes bénévoles. Ont ainsi été collectées près de **2428 données faune**, pour **226 taxons**, dont 13 espèces inscrites sur la Liste rouge des espèces menacées d'Alsace ; plus de **1357 données flore** (phanérogames et bryophytes) appartenant à **530 taxons** ; et **116 données fonge**, pour **70 espèces**.



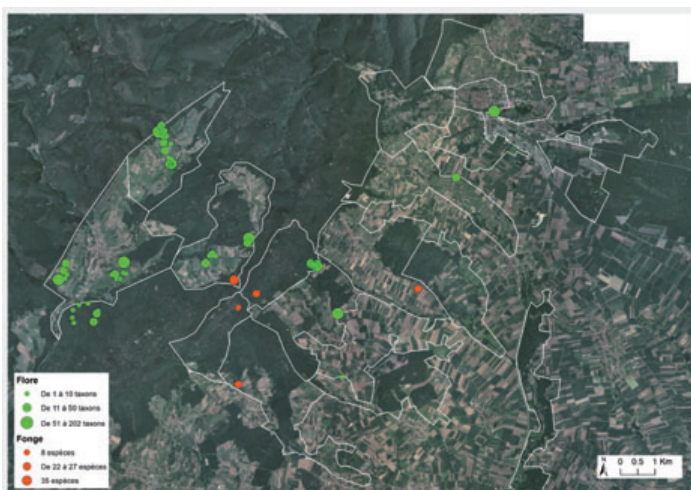
Forêt de hêtre du Piémont Nord

| Classe | Données | Espèces | Espèces menacées | Espèces quasi-menacées | Espèces remarquables (statuts de conservation) |
|------------------|---------|---------|------------------|------------------------|---|
| Mammifères | 76 | 12 | 0 | 2 | Noctule commune (NT), Lièvre d'Europe (NT), Hermine (DD) |
| Oiseaux | 1899 | 93 | 13 | 13 | Pie-grièche à tête rousse (CR), Locustelle tachetée (EN), Milan royal (EN), Milan noir (VU), Bondrée apivore (VU), Faucon hobereau (VU), Faucon pèlerin (VU), Pie-grièche écorcheur (VU), Bruant jaune (VU), Bruant zizi (VU), Linotte mélodieuse (VU), Grive litorne (VU), Pic cendré (VU) |
| Amphibiens | 31 | 8 | 0 | 1 | Sonneur à ventre jaune (NT), Salamandre tachetée (LC) |
| Reptiles | 18 | 5 | 0 | 0 | Coronelle lisse (LC), Couleuvre à collier (LC) |
| Mollusques | 19 | 10 | 0 | 0 | Escargot de Bourgogne (LC), Escargot des jardins (LC), Grande Loche (LC) |
| Odonates | 110 | 20 | 2 | 0 | Leste dryade (EN), Agrion de Mercure (VU) |
| Orthoptères | 39 | 4 | 0 | 0 | Grillon champêtre (LC) et des bois (LC), Decticelle cendrée (LC), Tétrix riverain (LC) |
| Hyménoptères | 9 | 3 | 0 | 0 | Frelon européen (LC), Osmie cornue (LC), Xylocope violet (LC) |
| Rhopalocères | 124 | 25 | 1 | 1 | Hésperie des Potentilles (VU), Vuvrè des marais (NT) |
| Hétérocères | 91 | 41 | | | Dragon, Fidonie du Pin, Madope des Saules, Ophiuse de l'Astragale |
| Coléoptères | 11 | 4 | | | Lucane cerf-volant, Petit capricorne, Petite biche, Coccinelle asiatique |
| Cicadidae | 1 | 1 | | | Cigarette à ailes courtes |
| Flore vasculaire | 1160 | 421 | 5 | 1 | Anthémis fétide (EN), Gesse de Nissole (EN), Muscari à toupet (EN), Fétuque filiforme (VU), Vesce printanière (VU), Orchis homme pendu (NT) |
| Bryophytes | 197 | 109 | 0 | 1 | <i>Sematophyllum demissum</i> (NT), <i>Orthotrichum schimperi</i> |
| Fonge | 120 | 81 | 0 | 0 | <i>Panus rudis</i> , <i>Scutellinia subhirtella</i> (DD), |

Tableau récapitulatif du nombre de données récoltées et du nombre d'espèces observées par groupes taxinomiques en 2016.



Localisation des données Faune sur le territoire d'étude.



Localisation des relevés Flore et Fonge sur le territoire d'étude.

Remerciements

Un grand merci aux nombreux naturalistes bénévoles qui ont participé à l'édition 2016 des 24 heures de la biodiversité.

L'équipe d'ODONAT souhaite également remercier l'association Terres et saveurs d'outre-forêt qui a mis à disposition ses locaux.

En savoir plus...

- ODONAT : www.odonat-alsace.org/24H-2016

- Statuts Liste rouge : <http://odonat-alsace.org/liste-rouge>



Producteurs des données :



Coordinateur :

